



Modulo 1: Demenza

Malattia

La demenza è un insieme di disordini cerebrali che colpiscono la memoria, il pensiero e l'abilità di interagire socialmente. E' causata dal danneggiamento delle cellule cerebrali che può capitare in diverse aree del cervello. Come risultato le persone vivono la demenza in maniera differente, dipendente dall'area del cervello colpita.

L'invecchiamento è il rischio maggiore per la demenza. La sua incidenza e prevalenza incrementa esponenzialmente con l'età, infatti in oltre il 90% dei casi la demenza appare dopo i 65 anni.



Malattia (continuo)

I tipi di demenza sono classificati in numerosi modi, di solito secondo quello che hanno in comune o se peggiorano nel tempo (Demenza progressiva). Tipi di demenze che non sono reversibili e peggiorano nel tempo includono:

DEMENZA

Termine usato per descrivere una gamma di sintomi associati con menomazione cognitiva



Malattia (continuo)

I tipi di demenza sono classificati in numerosi modi, di solito secondo quello che hanno in comune o se peggiorano nel tempo (Demenza progressiva). Tipi di demenze che non sono reversibili e peggiorano nel tempo includono:

**Morbo di
Alzheimer**

**Demenza
vascolare**

**Demenza da
corpi di
Lewy**

**Demenza
Fronto-
temporale**

Morbo di Alzheimer


E' una **malattia progressiva e degenerativa del cervello** e la più comune forma di demenza. Al momento non sappiamo cosa causa il morbo di Alzheimer. Sappiamo che le persone con questa malattia hanno proteine anomale che si accumulano nel cervello. Queste proteine "aggrovigliate" (costituite dalla proteina tau) e "placche" (costituite dalla proteina beta amiloide) interrompono la comunicazione tra le cellule cerebrali e portano alla morte cellulare e al restringimento del cervello.



Demenza Vascolare

Il secondo tipo più comune di demenza, si verifica come risultato di un danno al cervello dovuto alla riduzione o al blocco del flusso sanguigno nei vasi che portano al cervello. Problemi ai vasi sanguigni possono essere causati da ictus, infezione di una valvola cardiaca (endocardite) o altre condizioni (vascolari) dei vasi sanguigni.





Demenza dei corpi di Lewy

Condivide le caratteristiche cliniche e patologiche di altre demenze che possono verificarsi nel corso del morbo di Parkinson e di altre condizioni neurologiche. Patologicamente, è caratterizzata da una aggregazione anormale della, così detta cosiddetta proteina sinaptica α -sinucleina come "corpi di Lewy" nei neuroni associati all'**atrofia cerebrale**.

Demenza Fronto-temporale

Demenza fronto-temporale: è un gruppo eterogeneo di demenze **neurodegenerative** con un profilo clinico e patologico variabile. E' caratterizzata da una marcata disfunzione dei lobi frontale e temporale, solitamente associata all'atrofia di queste due strutture.



Sintomi e comportamento del morbo di Alzheimer



Perdita di memoria
che sconvolge la
vita quotidiana



Sfide nella
pianificazione o nella
risoluzione dei problemi



Difficoltà nel
completare compiti
familiari



Confusione con luoghi ed ore



Difficoltà a comprendere le
immagini visive e le
relazioni spaziali



Nuovi problemi con le
parole nel parlare e nello
scrivere



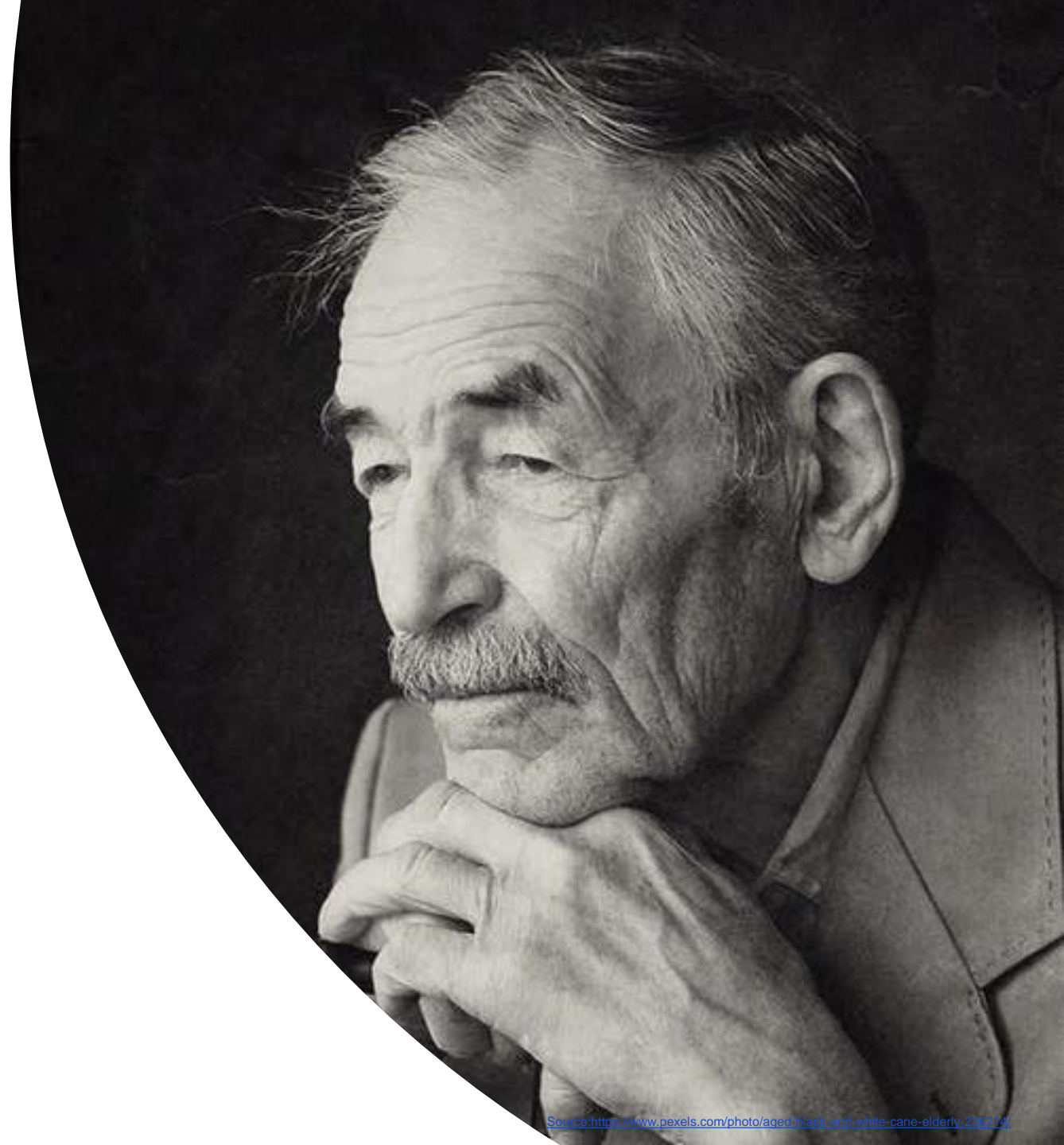
Ritiro dal lavoro e dalle
attività sociali



Cambi di umore e
personalità

Sintomi e comportamento nella demenza vascolare

- Confusione
- Problemi a prestare attenzione e nella concentrazione
- Abilità di organizzare pensieri ed azioni ridotta
- Difficoltà nel decidere cosa fare dopo
- Problemi di memoria
- Irrequietezza e agitazione
- Andatura instabile
- Improvvisa o frequente urgenza di urinare
- Depressione o apatia





Sintomi e comportamento nella demenza dei corpi di Lewy

- Cambi di pensiero e ragionamenti
- Confusione e attenzione che variano in modo significativo da un momento all'altro del giorno o da un giorno all'altro
- Slowness and gait imbalance
- Allucinazioni visuali ben formate
- Deliri
- Problemi ad interpretare le informazioni visuali
- Disturbi del sonno
- Malfunzionamenti del sistema nervoso "automatico" (autonomo)
- Perdite di memoria che possono essere significanti

Sintomi e comportamento nella demenza fronto-temporale

- Comportamento sociale sempre più inadeguato
- Perdita di empatia e inibizioni
- Comportamento compulsivo ripetitivo come battere le mani o toccarsi le labbra
- Declino dell'igiene personale
- Difficoltà nella denominazione degli oggetti
- Non conoscere più il significato delle parole
- Errori nella costruzione delle frasi
- Tremore muscolare, rigidità e spasmi
- Debolezza muscolare
- Scarsa coordinazione
- Difficoltà ad ingoiare





Preoccupazioni per la demenza - Ruolo della famiglia

I badanti familiari giocano un ruolo importante nel riconoscimento precoce dei sintomi della demenza, quando entrano in contatto quotidianamente con i pazienti e li conoscono bene. Tuttavia, la famiglia spesso trova difficile prendere la decisione di vedere un dottore; si sente in colpa per aver suggerito che qualcosa non è giusto o di tradire la fiducia. In ogni caso, dopo essere stato in grado di portare il paziente dalla famiglia al medico, viene sottoposto a una serie di test che consentono una diagnosi tempestiva e sicura.



Source: <https://www.pexels.com/photo/adult-affection-baby-child-302083/>

Preoccupazioni sulla demenza - Implicazioni della demenza nelle dinamiche familiari

La malattia o limitazione fisica in una persona causa cambiamenti nelle vite degli altri membri della famiglia, che devono fare dei cambiamenti in funzione del ruolo di ognuno all'interno della famiglia, del tipo: la figlia che si prende cura della madre; la moglie che oltre a tutti i compiti ora si prende cura del marito costretto a letto; il marito che deve assumersi le faccende domestiche e prendersi cura dei figli, perché la moglie è disabile. Tutti questi cambiamenti possono generare insicurezza e disaccordi, quindi è importante che la famiglia, il badante e il team sanitario parlino e pianifichino le azioni di assistenza domiciliare.



Source: <https://www.freepress.com/free-photo/13/senior-mother-daughter-supporting-each-other-4166761.html?page=1&query=parent%20and%20a%20old%20daughter&position=13&position=13&page=1&query=parent%20and%20a%20old%20daughter>

Preoccupazioni sulla demenza - Implicazioni della demenza nelle dinamiche familiari (seguito)

Il posto migliore per una persona anziana con demenza sarà quello in cui è garantita un'assistenza efficace e di qualità. Sarà all'interno della famiglia che ogni persona riceverà le cure necessarie per sentirsi bene fisicamente ed emotivamente. Il vantaggio dello stare a casa è che la persona mantiene i suoi riferimenti che ha acquistato durante la sua vita, specialmente una persona con la demenza (la sua stanza, il suo letto, i suoi dipinti, le sue cose, la sua storia), che trasmette sicurezza e maggiore tranquillità.

Quando una persona con demenza si trasferisce da uno dei suoi figli o un altro familiare, questo cambiamento può causare qualche problema di adattamento causato dalla mancanza di riferimenti, che può peggiorare il suo stato mentale e funzionale. Se questa è l'unica soluzione possibile, è necessario implementare le strategie per mitigare l'impatto del cambiamento tentando di rendere il "nuovo" ambiente più familiare.

Cosa si può fare per le persone con demenza

Nella **fase iniziale** della malattia, quando ci sono sintomi quali, graduale perdita di memoria , la persona anziana è autonoma ma ha frequenti dimenticanze, c'è un certo disorientamento e il linguaggio è interessato e ci sono cambiamenti nel carattere (paure, sfiducia), I badanti familiari possono tener conto dei seguenti argomenti.



Essere comprensivi

Source: <https://www.pexels.com/pt-br/foto/pessoa-mulher-retrato-feliz-3167405/>



Motivare a eseguire esercizi di memoria

Source: <https://www.pexels.com/pt-br/foto/homem-pessoa-relaxamento-descanso-3393375/>



Aiutare a restare autonomo

Source: <https://www.pexels.com/pt-br/foto/comida-alimento-refeicao-pessoa-3171128/>



Organizzare la casa in modo che sia sicura

Source: <https://www.pexels.com/pt-br/foto/abajur-acolhedor-aconchegante-aconchego-584399/>



Non discuterne o contraddirlo; quello che fa non ha lo scopo di irritarti

Source: <https://www.pexels.com/pt-br/foto/anoj-carencado-balanco-cadida-347617/>

Cosa si può fare per le persone con demenza (continuazione)

Nella **fase centrale** della malattia, quando i sintomi come perdita di autonomia, difficoltà nei discorsi, incapacità di prendersi cura di sé, non riconoscere i membri della famiglia ed avere comportamenti strani e scorretti, i badanti familiari possono tener conto dei seguenti argomenti .



Source: <https://www.pexels.com/pt-br/foto/acessorios-para-cabeca-adulto-alimentacao-antigo-2774292/>

Mantenere la routine quotidiana ed evitare cambiamenti di ogni tipo



Source: <https://www.pexels.com/pt-br/foto/alimento-almoco-aperitivo-bacia-1211887/>

Aumentare la sicurezza, monitorare la salute e l'assistenza agli alimenti



Source: <https://www.pexels.com/pt-br/foto/adultos-ao-ar-livre-arvores-aventura-1307391/>

Mantieni le passeggiate quotidiane e mantienile integrate, per quanto possibile, nella tua cerchia familiare e sociale.



Source: <https://www.pexels.com/pt-br/foto/adulto-alegria-antigo-atraente-2050999/>

Cerca di imparare a gestire i problemi nel suo comportamento. Ricorda che questi comportamenti sono dovuti alla malattia e non perché lo desidera.

Cosa si può fare per le persone con demenza (continuazione)

Nella **fase finale** della malattia, quando la persona con la demenza è totalmente dipendente, non riconosce i membri della famiglia, e ha perdite nella parola, i badanti familiari possono tenere conto dei seguenti argomenti.



Devi sapere come nutrirlo, pulirlo, spostarlo a letto, ecc.

Source: <https://www.pexels.com/pt-br/foto/acao-adulto-ajuda-amor-339620/>



Accetta le modifiche che si verificano.

Source: <https://www.pexels.com/pt-br/foto/pessoa-amor-mulher-face-3408198/>



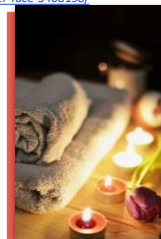
Accarezzalo, sorridigli e mostra il tuo affetto per lui.

Source: <https://www.pexels.com/pt-br/foto/adultos-afeicao-alegre-alegria-1642883/>



Ricorda che quello che stai facendo è molto prezioso per la famiglia del paziente, non sentirti in colpa quando qualcosa fallisce.

Source: <https://www.pexels.com/pt-br/foto/cidade-meio-urbano-homem-casal-3638157/>



Per prenderti cura del tuo parente, devi prenderti cura di te stesso:
cercare aiuto; riposati; avere tempo libero per svolgere le attività che ti piacciono; mantieni la tua cerchia di amici

Source: <https://www.pexels.com/pt-br/foto/banheiro-bem-estar-descanso-facial-3188/>

Cosa si può fare con le famiglie

Perdere le capacità di comunicazione può essere uno dei più frustranti e difficili problemi per le persone con la demenza, le loro famiglie e badanti . Man mano che la malattia progredisce, per una persona con demenza perdendo gradualmente la propria capacità di comunicare diventa sempre più difficile mostrare chiaramente e capire ciò che gli altri stanno dicendo.

Suggerimenti per comunicare con la persona con demenza:



Cosa si può fare con le famiglie (seguito)

Suggerimenti per comunicare con la persona con demenza:

Ripeti informazioni e domande, offrendo informazioni semplici.

Trasforma le domande in risposte. Ad esempio : “il bagno è sulla destra” invece di “vuoi andare al bagno? ”.

Non parlare mai del parente malato con qualcuno, come se non fosse presente.

Quando la comunicazione verbale sembra confusa e la comprensione non è buona, prova a usare spiegazioni scritte per ricordarglielo. Se il problema persiste, è consigliabile rimandare la conversazione.

Se la persona affetta da demenza sta cercando qualcosa, invece di dire "è qui", usa "ecco il tuo giornale" (o quello che stava cercando).

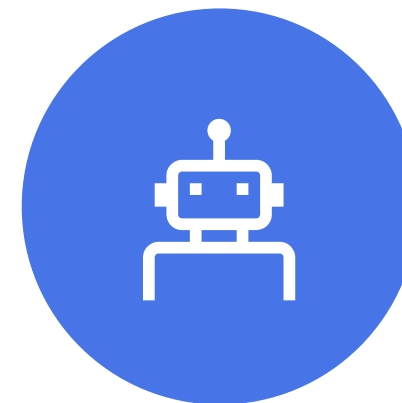
Cosa si può fare con le famiglie (seguito)



Sebbene comportamenti ripetitivi possono essere scomodi per la famiglia che cura, il comportamento di camminare senza fermarsi da solo non danneggia o mette a rischio la persona con demenza o la sua famiglia.



Se il comportamento è costante, i badanti familiari dovrebbero organizzare passeggiate fuori, preferibilmente nel pomeriggio, in luoghi con poco traffico.



Riguardo le domande ripetitive, non c'è motivo di arrabbiarsi o cercare di discutere; rispondi e capisci che questa è la massima elaborazione che gli anziani con demenza possono raggiungere.

Cosa si può fare con le famiglie (seguito)



Dire, ad esempio, “ho risposto più di venti volte” o urlare alle persone anziane con demenza aumenterà solo la sua insicurezza.



La famiglia dovrebbe lasciare che la persona anziana con demenza chieda e dovrebbe cercare di rispondere alla domanda in modo chiaro, accurato, lento e articolato e chiedere all'anziano di ripetere ciò che è stato detto



Se la domanda ripetitiva si riferisce all'ora ("che ore sono?"), La famiglia dovrebbe cercare di mettere in relazione la risposta ad alcune attività ("è l'ora di pranzo", "l'ora di cena", "la doccia" ecc.). L'attività può ancora servire come menzione del tempo, mentre il valore orario ha probabilmente perso il suo significato concreto.

Vuoi imparare di più?

Il nostro pacchetto di risorse interattivo ti fornirà informazioni su

- preoccupazioni che dovresti avere come badante
- cosa può essere fatto
- consigli utili su come gestire l'onere della cura
- come evitare lo stress e l'esaurimento
- come gestire le tue emozioni
- accettazione dei disordini
- E molto di più

You will also find exercises and activities for YOU and for the care receiver!



The Resource Pack is available here:

<https://developfc.csicy.com/it/english-5/?lang=it>